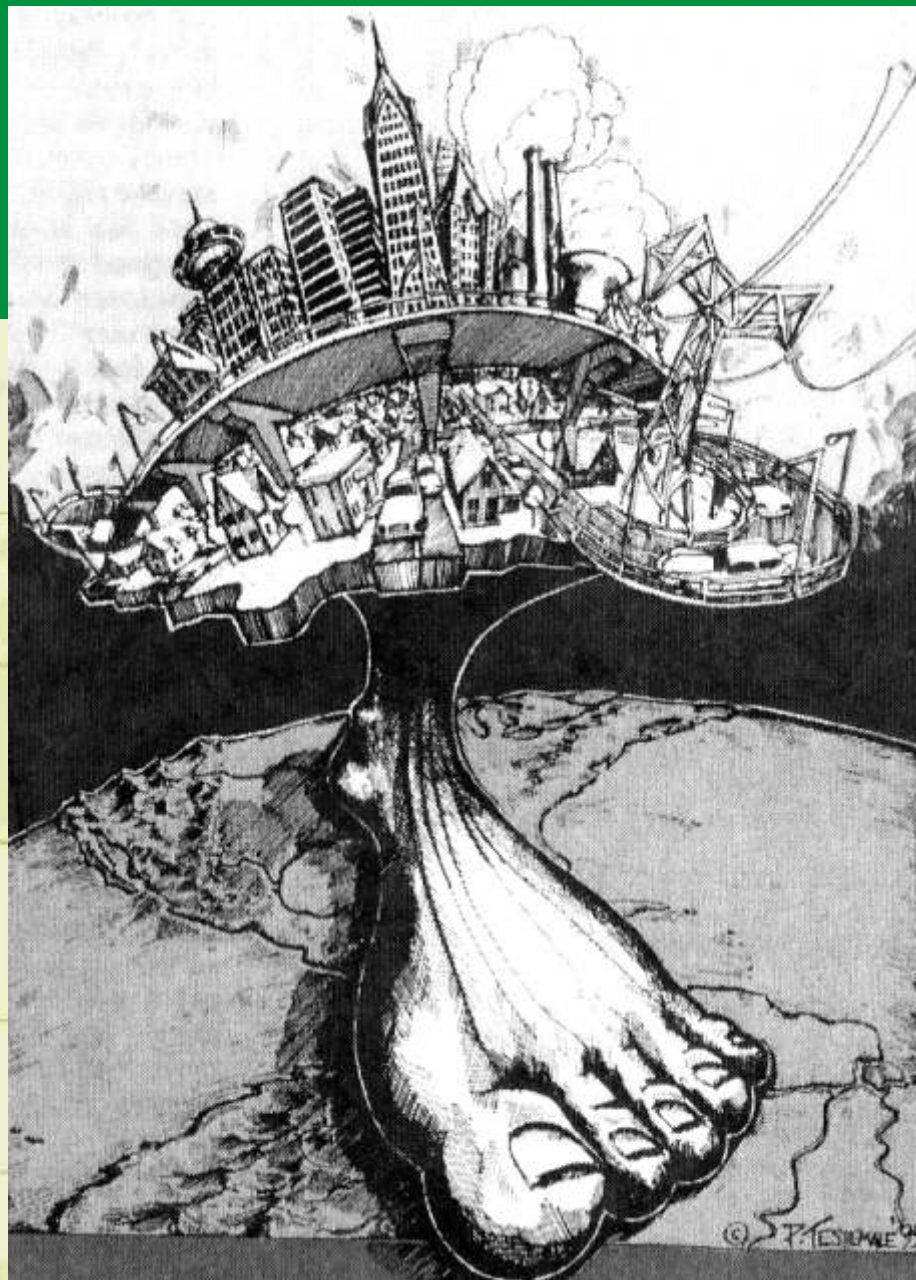


LAS PROBLEMATICAS SOCIOAMBIENTALES

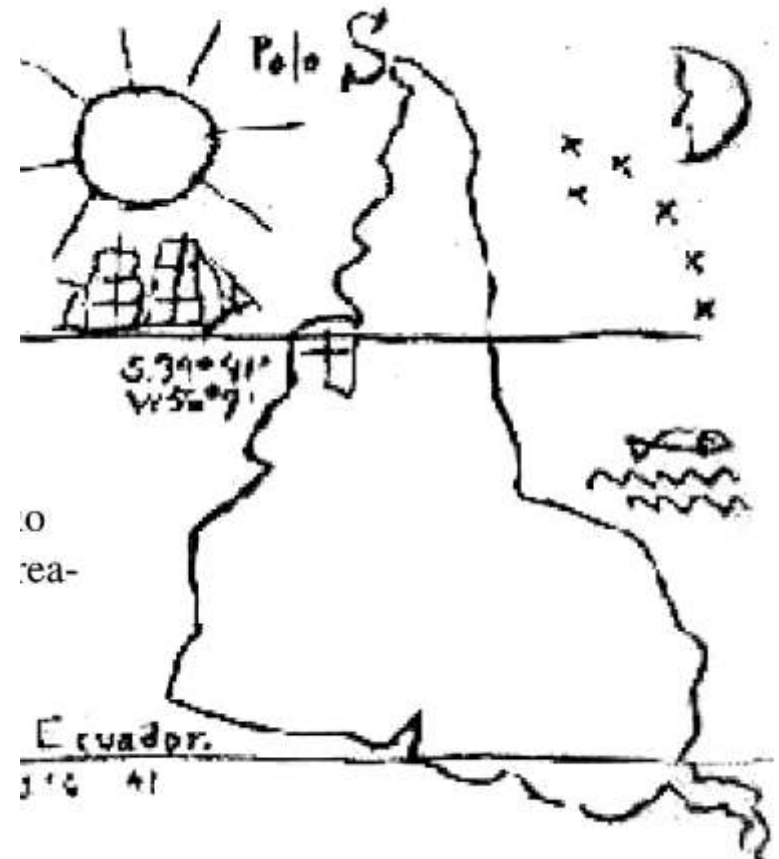
Una mirada sociopolítica desde la sustentabilidad



Phil Testemale.

Participación y organizaciones sociales en la búsqueda de la sustentabilidad

“Si todo ser humano mantuviera el nivel de consumo de los terrícolas más ricos, necesitaríamos dos planetas más para proveer recursos, absorber desechos y mantener los servicios ambientales”...



Procesos indicativos de la crisis socioambiental



Respecto a la crisis ambiental como crisis de civilización

- **La cuestión ambiental:** “En su origen, se expresa en el diagnóstico científico de las señales de agotamiento planetario frente a un modelo de explotación insustentable de los recursos naturales” (Marina Silva).
- **"La complejidad de la crisis** radica en las múltiples dimensiones que involucra: institucional, económica, tecnológica, ambiental, territorial, social y política; el peligro es que se quiera enfrentar el tema desde una sola perspectiva y de corto plazo“

Los desafíos políticos, tecnológicos y culturales fundamentales, son:

1. La concertación en torno al reintegro de la naturaleza a los procesos del desarrollo.
2. El tránsito de la cosmovisión antropocéntrica, a una concepción ecocéntrica.

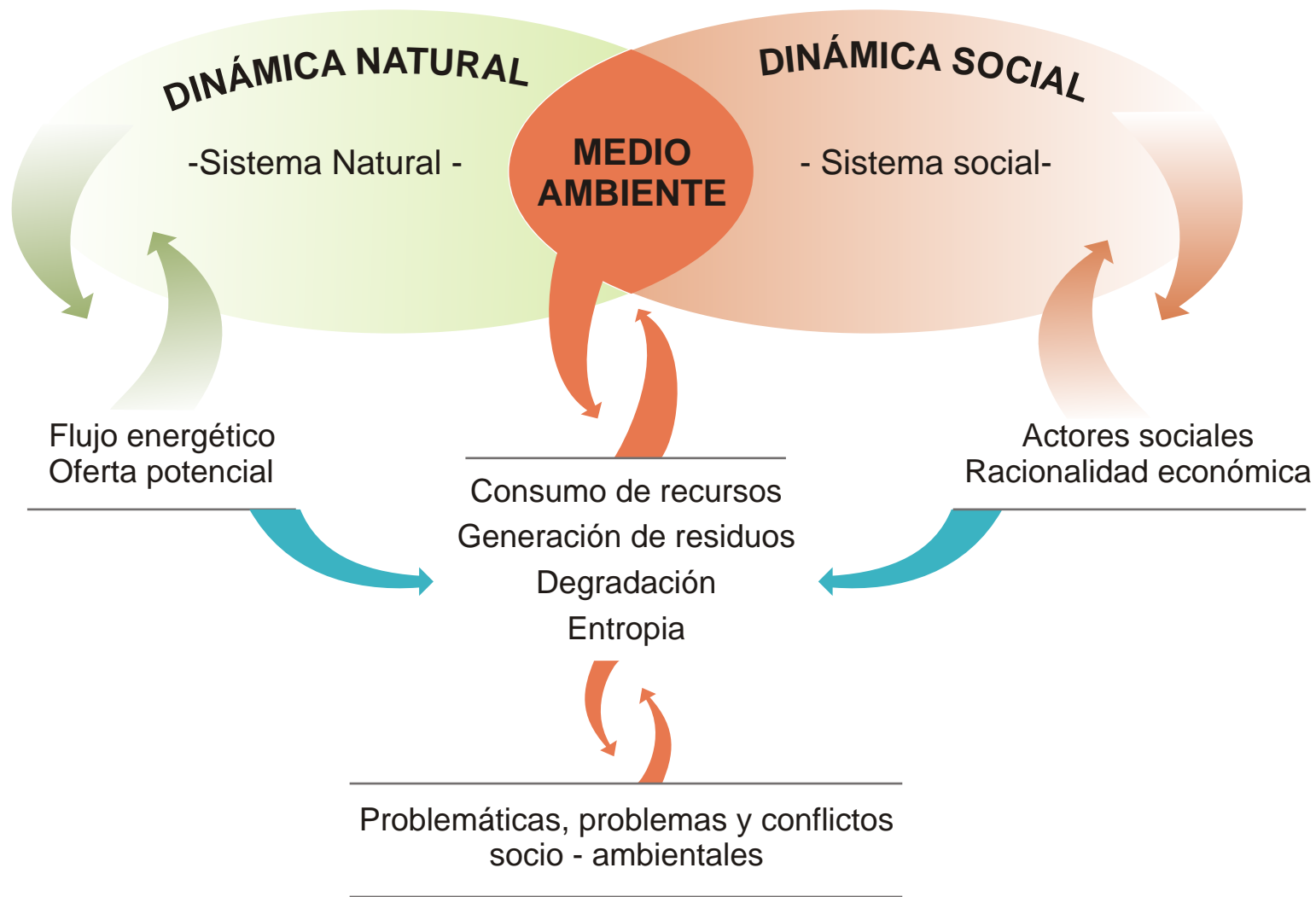
La concreción de ambos no solo es fundamental para revertir la tristeza animal característica de la sociedad contemporánea, sino un imperativo para asegurar la sobrevivencia misma de la especie humana”.(Sara Larrain)

LA MIRADA SOCIOAMBIENTAL

Supone tener en cuenta:

- Las diversas dimensiones en el análisis de la realidad: sociales, ecológicas, económicas, políticas, culturales, éticas.
- El entrecruzamiento de distintas escalas de análisis: individuales, colectivas, espaciales, temporales.
- Los intereses y necesidades que confrontan diversos actores: visibles e invisibilizados, expresados en los conflictos/ problemas.
- Superar las visiones dicotómicas hegemónicas.
- Descubrir las afectaciones diferenciales en:
 - Los aspectos de la vida.
 - Actores incluidos- excluidos; visibilizados e invisibilizados.
 - En la fragmentación social y en la segregación espacial.
 - En el presente y en el futuro, inmediato y mediato, de la vida en el planeta.

La constitución del medio ambiente: articulación naturaleza sociedad



PROBLEMÁTICAS socioambientales



PROBLEMAS
Emergen de las efectos negativos
de los procesos socio-productivos

CONFLICTO!

Se expresan
territorialmente

Percepción
del RIESGO

- Desastres
- Contaminación
- Degradación Extinción
- Empobrecimiento
- Catástrofes Expropiación
- Afectación diferencial** Apropiación
- Disputa por recursos
- Privatización



VULNERABILIDAD

es diferencial e histórica



PROBLEMÁTICA

totalidad compleja que , reúnen y articulan, en su red de múltiples dimensiones a los problemas socioambientales.

Se trasladan y concretan

PROBLEMAS

Ponen en evidencia los procesos de degradación, extinción de los SN y las carencias objetivas y subjetivas en la calidad de vida de los grupos sociales

CONFLICTO!

Emergen, localmente de la confrontación de dos o más proyectos de vida

Por CONSERVAR SIN CUESTIONAR

- **Preocupación:** la protección de especies vegetales, animales o elementos puntuales en peligro de extinción o en degradación. Para evitar su escasez en el mercado, o para el desarrollo tecnológico, biotecnológico.

- **No cuestionan:**

- la presión depredatorias del modelo económico sobre los ecosistemas.
- las causas de los problemas el sistema económico.

- Trabajan con campañas de gran difusión a nivel mundial.

- Participan activamente en los gobiernos nacionales e internacionales (Fundación Vida Silvestre, Patagonia Natural, WWF, etc.)

Por CORREGIR EL MODELO

- Relacionan la crisis ambiental y el modelo socioeconómico.

- No cuestionan el modelo.

- Proponen corregir los excesos del modelo para conservarlo, con acciones :

- Reformistas.
- Ayudas a los más desfavorecidos.
- de concientización-sensibilización.

- Intervienen en la planificación socioeconómica gubernamental, para ordenar la voluntad política de los gobernantes.

- Sus argumentos parecen ineficaces para resolver y enfrentar las dimensiones y complejidad de la crisis ambiental y sus causas.

- Está lejos de ser un instrumento para la educación o la movilización social

Por CAMBIAR LA SOCIEDAD > Aportes

Nuevas demandas:

- Una sociedad más igualitaria y sustentable. Sin costos sociales y ecológicos del potencial ambiental disponible
- Mirar el futuro desde las condiciones de un presente, que contiene los pasados del modelo capitalista.
- Buscar nuevos modos productivos y políticas que actúen contra la degradación del ambiente y de la calidad de vida.
- Subordinar las soluciones económicas y tecnológicas a límites de los sistemas socioecológicos y a las culturas y necesidades de los grupos humanos.

Nuevas Formas de Participación:

- Real y con agenda abiertas.-
- Promueven la articulación de agrupaciones sociales en defensa de la calidad ambiental, la calidad de vida, justicia ambiental.

Nuevos contenidos:

- Resignifican categorías de la sociología, la ecología, economía, antropología, etc.
- Reinstalan conceptos ocultos: diversidad biológica y cultural; deuda ecológica; racionalidad ambiental; saberes étnicos; ética, ciudadanía.
- Generan nuevos conceptos: Línea dignidad. Espacio Ambiental. Huella Ecológica. Sustentabilidad justicia ambiental
- Consideran: La sustentabilidad socio-ambiental con relación a los límites de la productividad ecológica y cultural de los diferentes lugares y sociedades, y a la justicia presente y futura de la vida en el planeta.


Por CAMBIAR LA SOCIEDAD

Ideas que sustentan

- Proponen un nuevo modo de desarrollo. La crisis socioambiental se debe modelo económico y social hegemónico. Es crisis de civilización.
- Denuncian la insustentabilidad del actual modelo socioeconómico.
- Promueven el debate global: Norte-Sur, sociedades y grupos del sobreconsumo vs. subconsumo.
- Proponen cambios sustantivos y globales.
- El objetivo común es: la defensa de los derechos ambientales, la justicia social y ambiental.
- Convocan a distintas preocupaciones que aparecen: en las diferentes clases sociales y lugares.
- Participan de las problemáticas socioambientales desde situaciones locales y regionales
- Propician la movilización popular, integrando: mujeres, etnias, campesinos, obreros, derechos humanos, pacifistas, etc.
- Organizaciones preocupadas por un nuevo desarrollo: MST, RENACE, Soberanía Alimentaria, Amigos de la Tierra, los partidos verdes, CSS, CONAMURI, Via Libre, Attac., etc.

-desde el Cono Sur-

“Es el proceso por el cual se potencian al máximo posible y de manera continua, la satisfacción de las **necesidades humanas fundamentales**, entendidas en su más compleja y sistémica visión, reflejándose en el mejoramiento de la calidad de vida de las personas que conforman los colectivos humanos, sin menoscabo de las dinámicas ambientales, haciendo posible que este desarrollo se construya no sólo para las presentes generaciones, sino también para las que vienen...” (Reyes, B. 2000)



Hacia la sustentabilidad

DESAFIOS DE LA SUSTENTABILIDAD

SUSTENTABILIDAD SOCIAL
El logro de la justicia social y la dignidad

Satisfacer NHF y cumplimiento de los principios de igualdad y equidad social.

Garantizar la participación real con acceso a todos en la toma de decisiones públicas para gobernabilidad democrática.

SUSTENTABILIDAD POLITICA
De la democracia participativa

SUSTENTABILIDAD ECOLÓGICA
mantener la vida en el planeta

Proteger los sistemas biofísicos para mantener, en el tiempo las funciones del planeta.

Subordinar el desarrollo a: leyes de los sistemas naturales, y a los criterios de respeto a la dignidad humana y la mejora en la calidad de vida.

SUSTENTABILIDAD ETICA
Une y da sentido a la comprensión de la sustentabilidad

SUSTENTABILIDAD CULTURAL
Preservar la sociodiversidad

Conservación de los sistemas de valores, prácticas y símbolos de identidad, para la integración nacional y la reproducción del tejido social.

Supeditar el crecimiento económico a los límites biofísicos, a la justicia social, ambiental y a la conservación de la sociodiversidad.

SUSTENTABILIDAD ECONÓMICA.
Establecer límites ecológicos, sociales e intertemporales al proceso de crecimiento económico

PRINCIPIOS Y CRITERIOS PARA LA ACCION